

## 「観光関連事業者景況調査（2月分）」報告書

### 調査概要

- ・本調査は、するが企画観光局が毎月実施する静岡県中部5市2町の観光ビジネスに関わる。事業者に対する景況調査。対象事業者へ調査票を送付し、郵送またはWEBで回答
- ・調査期間は、3月4日発送・3月31日回答分まで集計
- ・回答状況は、発送先の330事業所のうち146事業所から回答を得た。（回答率：44.2%）
- ・回答構成比は、設問ごとに有効回答数を分母にして計算している。（未記入等の回答は除外）

### 当月（2022年2月）の景況感(STI)

- ・2022年2月は、本県や近隣県でまん延防止等重点措置が期間を通じて発出されたほか、ガソリン価格の値上がりや例年以上の冷え込みなど観光を取り巻く環境は厳しかった。
- ・当月の景況感は、前月の ▼23.6 からさらに落ち込み、▼26.4（前月比▼2.8ポイント）となった。とりわけ、まん延防止等重点措置の発出を受けて、営業時間や酒類の提供が制限された飲食店では客数、客単価等が落ち込む事業者が多く、▼36.8と厳しい景況感となった。また、交通は▼38.5とさらに厳しく、特にタクシー事業者に、飲食店に対する営業時間等の制約の影響が波及している可能性が見て取れた。
- ・今後の見通しは、前月 ▼17.0 からマイナス域ながら持ち直して ▼1.2（+15.8ポイント）となった。2月分調査の回答時期が3月初旬～中旬で、まん延防止等重点措置の終期が見えてきたことから、終了後の人出や消費活動の回復への期待が現れたか。

項目	2022年1月	2022年2月	前月からの推移
1. 前月と比べた当月の景況感	▼23.6	▼26.4	▼2.8ポイント
2. 2～3か月先の景況感の見通し	▼17.0	▼1.2	+15.8ポイント
3. 昨年同月比の当月の景況感	▼2.5	▼15.7	▼13.2ポイント
昨年同月と比べた売上高	+3.6	▼13.0	▼16.6ポイント
4. 一昨年同月比の当月の景況感	▼28.8	▼34.3	▼5.5ポイント
一昨年同月と比べた売上高	▼25.8	▼30.7	▼4.9ポイント

※…STI (Suruga Tourism business Index) 静岡県中部5市2町の観光関連ビジネスの景況感を示す指数。設問に対して5択（「良い」+50、「やや良い」+25、「普通」±0、「やや悪い」-25、「悪い」-50）で回答してもらい、回答を点数化して合計し、有効回答数で除した値。全員が「良い」と回答すれば指数は最大値の+50となり、全員が「悪い」と回答すれば指数は最小値の-50となる。結果がプラスの場合には基準時点よりも景況感が『改善』、マイナスになれば基準時点よりも景況感が『悪化』したことを示す。

## 1. 前月と比べた当月の景況感

### (1) 業態別・市町別の景況感

(全体) 前月と比べた当月の景況感は ▼26.4 と3カ月連続のマイナス

(業態) 全業態がマイナスで、特に交通と飲食店の景況感が悪い。

(地域) 全市町がマイナスで、特に島田市と焼津市は調査開始以来最も低い値となった。

焼津市は、回答事業者に占める飲食店の割合が高かったことも要因の一つだが、他の業態でも「悪い」「やや悪い」との回答が大勢を占めた。

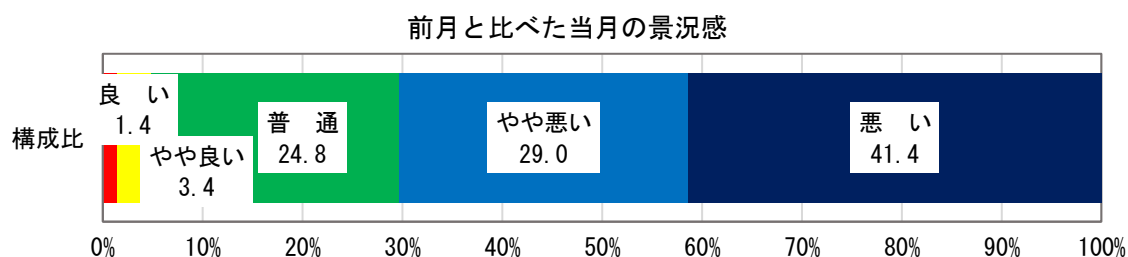
### 前月と比べた当月の景況感 (STI)

業態別	地域全体	観光・体験	宿泊	飲食店	土産・小売	交通	その他
2月・確報	▼26.4	▼20.2	▼29.1	▼36.8	▼27.1	▼38.5	▼17.2
1月・確報	▼23.6	▼12.8	▼26.5	▼34.4	▼17.2	▼45.5	▼27.5

市町別	地域全体	静岡市	島田市	焼津市	藤枝市	牧之原市	吉田町	川根本町
2月・確報	▼26.4	▼26.7	▼31.3	▼41.1	▼19.6	▼22.9	▼3.6	▼28.6
1月・確報	▼23.6	▼22.9	▼30.4	▼20.8	▼35.3	▼16.7	▼7.5	▼27.8

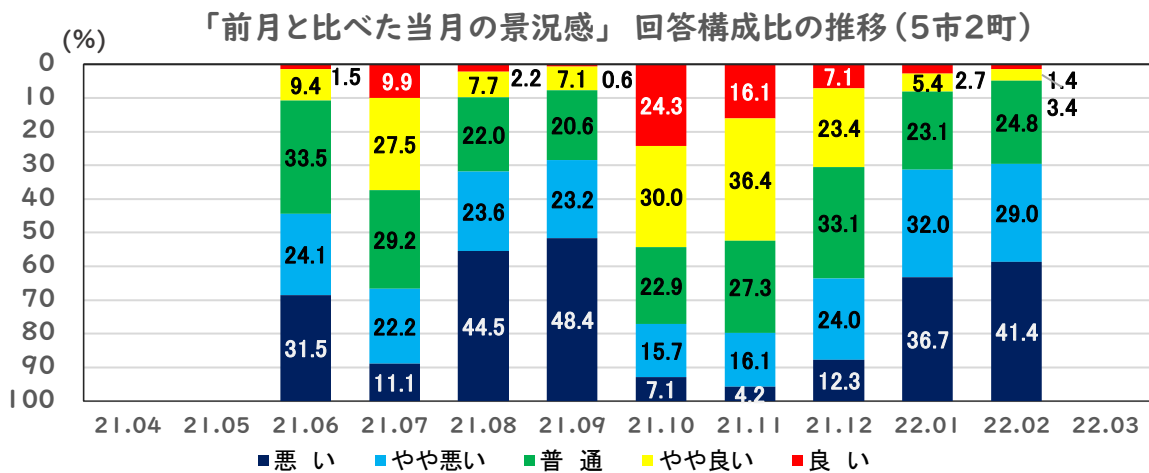
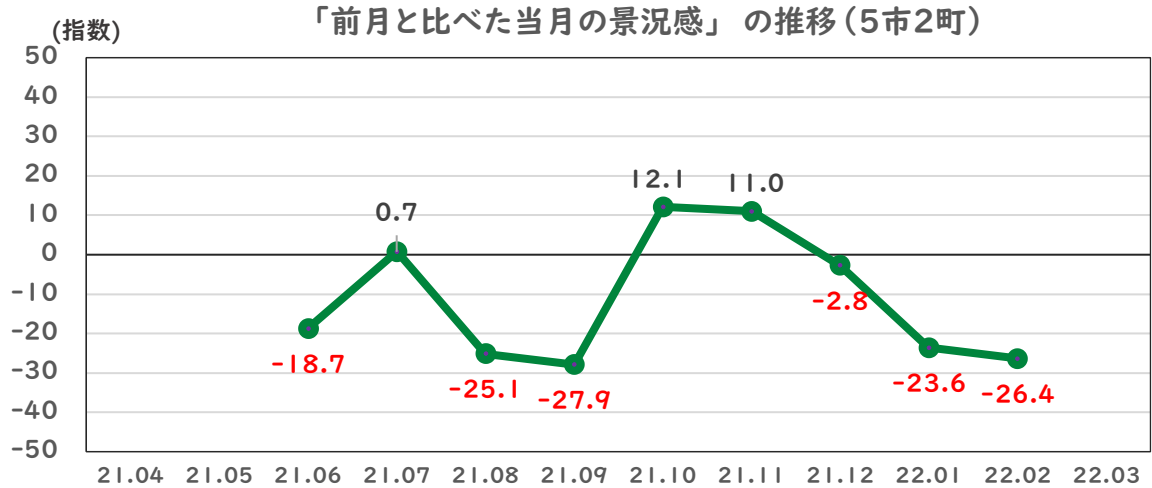
### (2) 回答構成比

- ・「良い」が1.4%、「やや良い」が3.4%と、良い判断は5%以下
- ・「悪い」が41.4%、「やや悪い」が29.0%と、悪い判断は7割を超過
- ・「良い」「やや良い」と回答しているのは、キャンプ需要の高まりを取り込んだ事業者、自施設やその近隣で集客力のあるイベントが開催された事業者などであった。



(3) 月別の推移 (2021年6月～)

- ・当月の景況感は▼26.4で、3か月連続のマイナス
- ・構成比では、「良い」「やや良い」の合計が5%未満で、調査開始以来で最低となった。また、「悪い」「やや悪い」の合計は全体の7割を占めた。



## 2. 当月と比較した2～3か月先の景況感の見通し

### (1) 業態別・市町別の景況感の見通し

(全体) 景況感の見通しは ▼1.2 とマイナス域ながら前月より+15.8ポイント上昇

(業態) 前月は全業態がマイナスだったが、当月は飲食店、土産・小売、その他がマイナスからプラスに転じ、回復期待が高まった。

(地域) 前月の全市町マイナスから、吉田町と川根本町がプラスに転じ、静岡市・島田市・焼津市・牧之原市も±0近くまで改善した。

### 当月と比較した2～3か月先の景況感の見通し (STI)

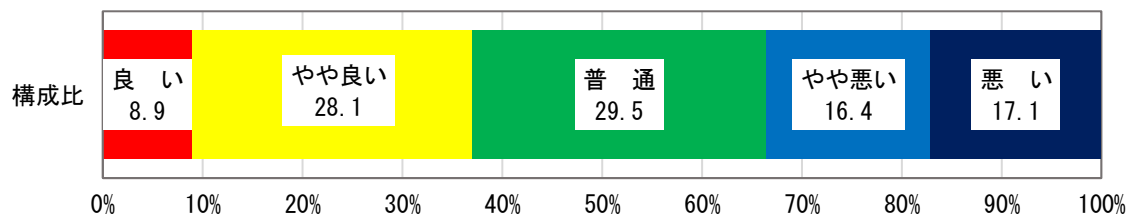
業態別	地域全体	観光・体験	宿泊	飲食店	土産・小売	交通	その他
2月・確報	▼ 1.2	▼ 5.2	▼ 9.9	+11.8	+ 8.3	▼ 5.8	+14.1
1月・確報	▼17.0	▼10.0	▼24.0	▼15.0	▼18.8	▼20.5	▼10.0

市町別	地域全体	静岡市	島田市	焼津市	藤枝市	牧之原市	吉田町	川根本町
2月・確報	▼ 1.2	▼ 1.7	▼ 2.9	▼ 1.8	▼10.7	▼ 2.1	+25.0	+ 3.6
1月・確報	▼17.0	▼17.5	▼ 5.0	▼18.8	▼29.4	▼ 6.3	▼12.5	▼28.1

### (2) 回答構成比

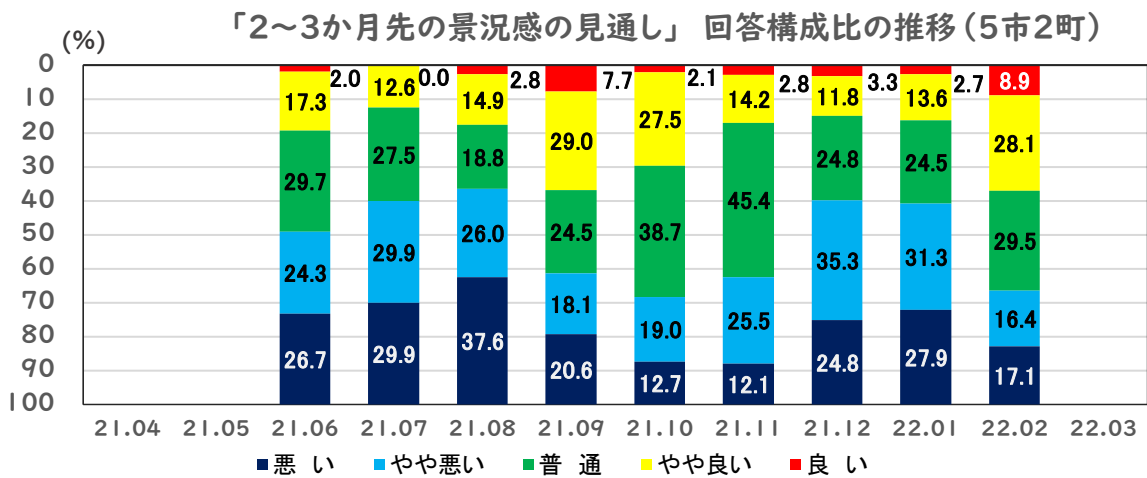
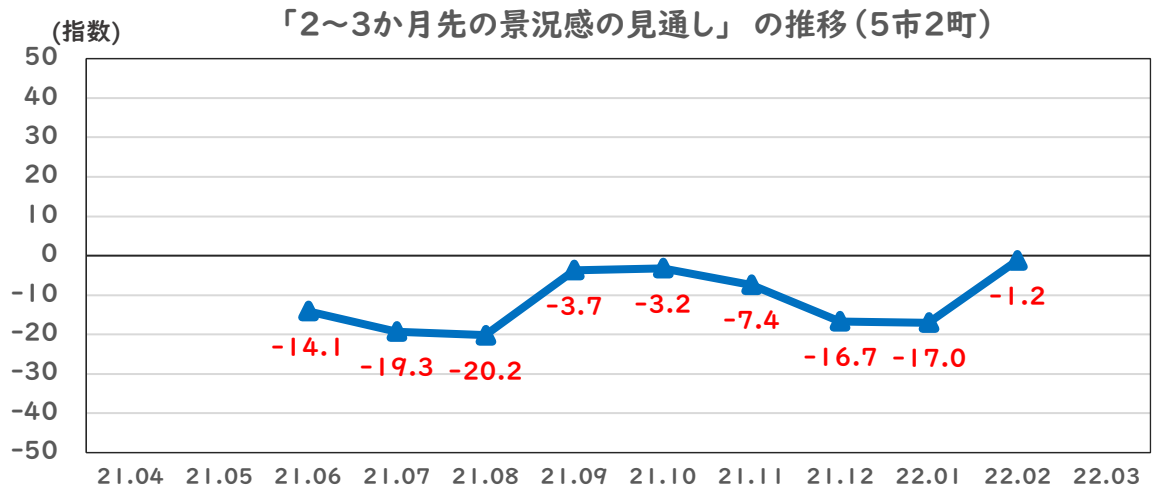
- ・「普通」が29.5%で最も多く、良い判断と悪い判断が3割ずつに割れた。
- ・2月下旬に感染者数がピークを越え、3月のまん延防止等重点措置の解除に対して期待が高まった。
- ・ただし、感染者は前年に比べてまだ多く、慎重な姿勢を続ける事業所も一定数ある。

当月と比較した2～3か月先の景況感の見通し



(3) 月別の推移 (2021年6月～)

- ・ 2～3か月先の景況感の見通しは ▼1.2 で、調査開始以来の最も明るい判断
- ・ 構成比では、「良い」「やや良い」の合計が前月から20.7ポイント増加し、調査開始以来で最高を記録するなど回復気配が強まった。



### 3. 昨年同月と比べた当月の景況感

#### (1) 業態別・市町別の景況感

(全体) 昨年同月と比べた景況感は▼15.7と前月から13.2ポイント下降

(業態) 全業態がマイナスとなった。観光・体験、飲食店、その他では、前月のプラスからマイナスに転じた。

(地域) 焼津市と牧之原市は前月のプラスからマイナスに転じ、藤枝市のみ1月から若干の改善となった。

(昨年からの変化の要因：事業者コメント)

- ・まん延防止等重点措置に指定され、外出を自粛する人が増加（全業態で多数）
- ・自施設やその近隣で集客力のあるイベントが開催された（観光・体験、宿泊）
- ・例年よりも寒さが厳しかった（観光・体験）

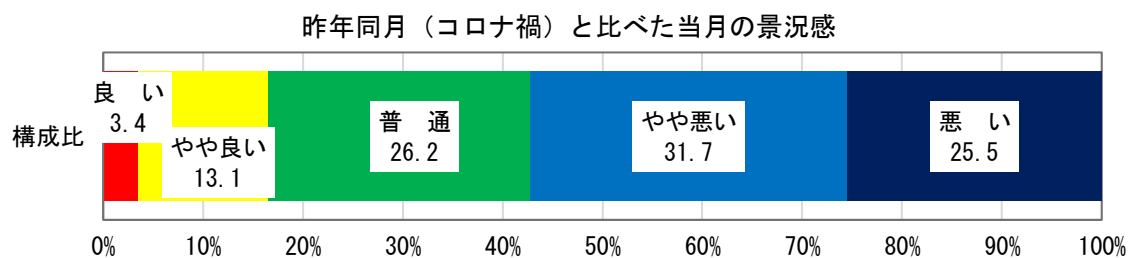
#### 昨年同月（コロナ禍）と比べた当月の景況感（STI）

業態別	地域全体	観光・体験	宿泊	飲食店	土産・小売	交通	その他
2月・確報	▼15.7	▼12.8	▼13.4	▼27.9	▼18.8	▼21.2	▼8.3
1月・確報	▼2.5	+6.0	▼8.8	+3.1	▼7.8	▼13.6	+2.5

市町別	地域全体	静岡市	島田市	焼津市	藤枝市	牧之原市	吉田町	川根本町
2月・確報	▼15.3	▼16.2	▼26.5	▼21.4	▼5.4	▼6.8	±0.0	▼17.9
1月・確報	▼2.5	▼2.7	▼6.3	+4.2	▼10.3	+6.3	+2.5	▼5.6

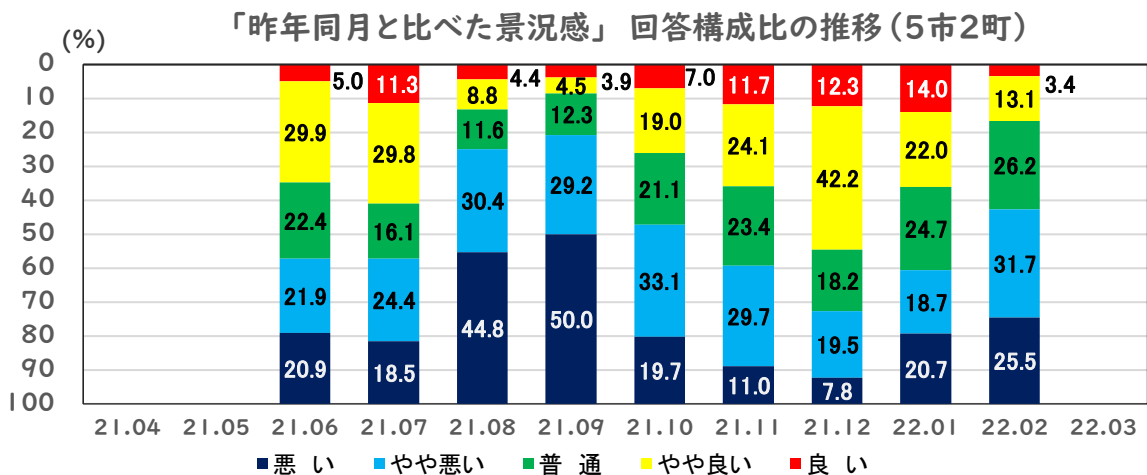
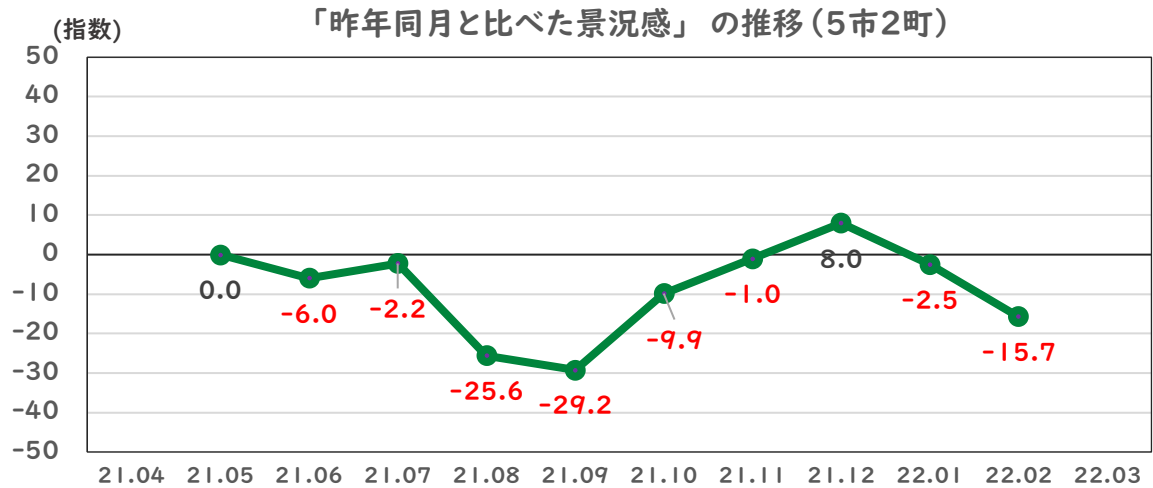
#### (2) 回答構成比

- ・「やや悪い」が31.7%で最も多く、「悪い」と合わせて半数を超えた
- ・まん延防止等重点措置が出される厳しい経営環境だったが、経営努力等によって昨年よりも良いと判断した施設が16.5%あった



(3) 月別の推移 (2021年6月～)

- ・ 昨年同月と比べた景況感は▼15.7と、2か月連続のマイナス
- ・ 1月に比べて、「悪い」と「やや悪い」との回答が17.8ポイント増加



#### 4. 一昨年同月と比べた当月の景況感 ※コロナ禍以前との比較

##### (1) 業態別・市町別の景況感

(全体) コロナ禍以前と比べた景況感は▼34.3で、前月から5.5ポイント下降

(業態) 全業態で▼25を下回るなど昨年同月と比べて厳しい景況感となった。交通は▼48.1と▼50に迫る大幅なマイナスとなるなど特に厳しい。宿泊のみ1月から+2.5ポイントと若干の改善となった。

(地域) 全市町でマイナスとなった。とりわけ、焼津市では▼46.4と▼50に迫る大幅なマイナスとなるなど特に厳しい景況感となった。

##### (一昨年からの変化の要因：事業者コメント)

- ・まん延防止等重点措置となり、時短要請を受けた(全業態。※時短要請は飲食店)
- ・団体客が減少した(観光・体験、土産・小売、交通)
- ・出張のビジネス客が減少した(宿泊、交通)
- ・グループの人数が減少した(宿泊、飲食店)
- ・滞在時間が短くなり客単価が低下した(飲食店)
- ・原材料や燃料価格の上昇を受けて値上げをした(宿泊、飲食店)

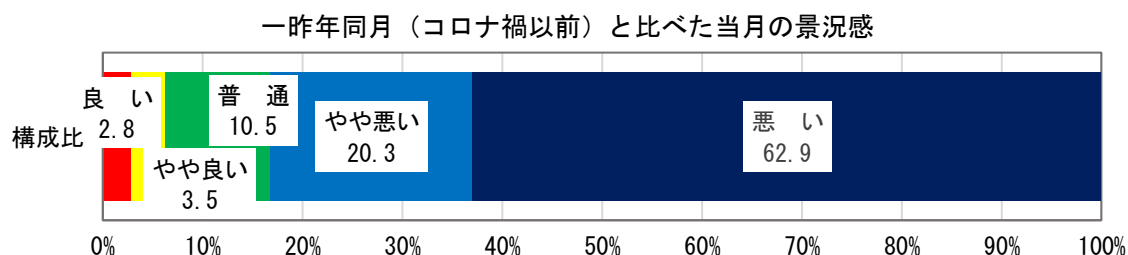
##### 一昨年同月(コロナ禍以前)と比べた当月の景況感(STI)

業態別	地域全体	観光・体験	宿泊	飲食店	土産・小売	交通	その他
2月・確報	▼34.3	▼32.3	▼31.5	▼39.7	▼35.4	▼48.1	▼26.6
1月・確報	▼28.8	▼22.8	▼34.0	▼32.8	▼13.3	▼40.9	▼33.3

市町別	地域全体	静岡市	島田市	焼津市	藤枝市	牧之原市	吉田町	川根本町
2月・確報	▼34.3	▼38.7	▼31.7	▼46.4	▼17.9	▼25.0	▼17.9	▼32.1
1月・確報	▼28.8	▼30.1	▼35.7	▼39.6	▼31.3	▼20.8	± 0.0	▼30.6

##### (2) 回答構成比

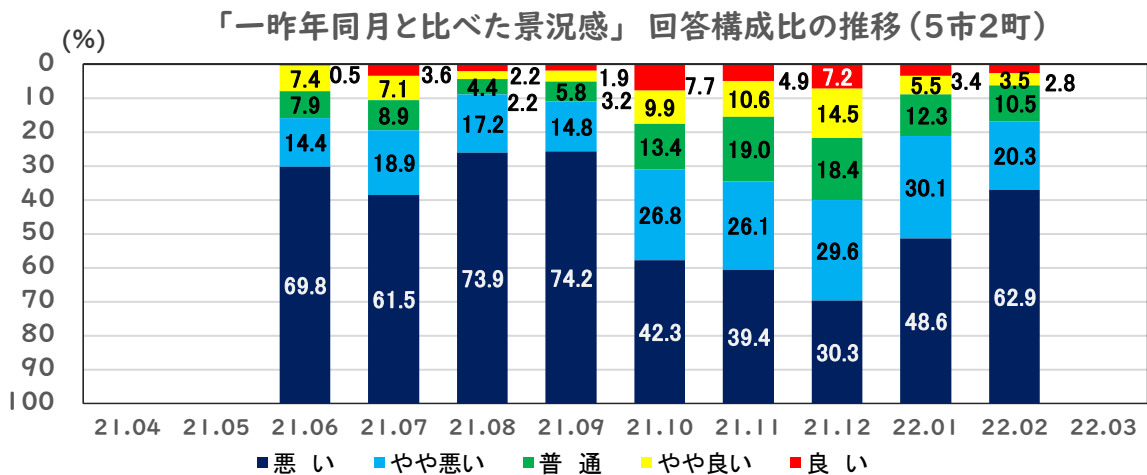
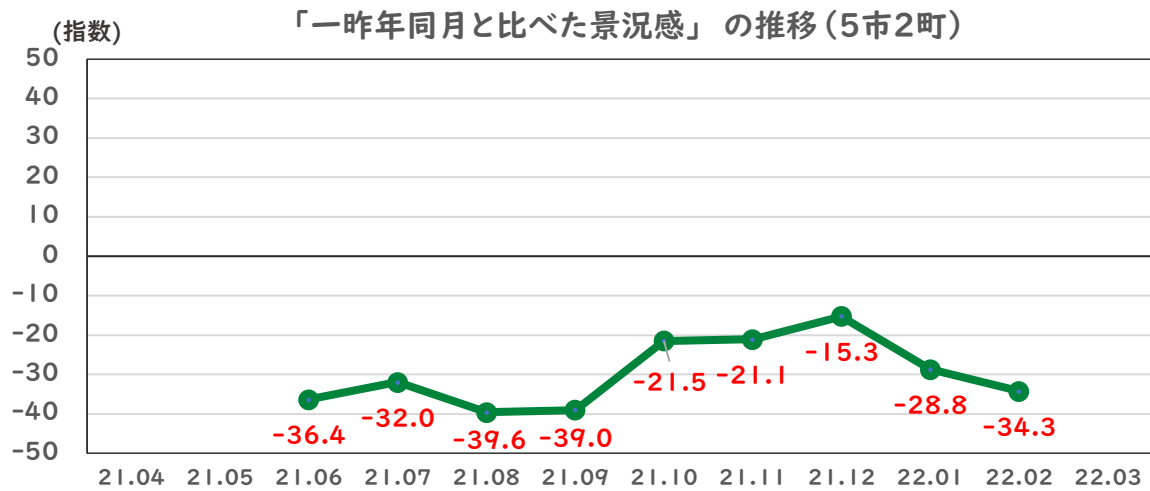
- ・「悪い」が62.9%、「やや悪い」が20.3%と、合わせて8割超が悪いと判断
- ・「良い」「やや良い」の合計は1割を下回り、「普通」も10.5%しかない





(3) 月別の推移 (2021年6月～)

- ・一昨年同月と比べた景況感は▼34.3で、1月から5.5ポイント下降
- ・2021年6月の調査開始以来、9か月連続でコロナ前の水準に戻っていない

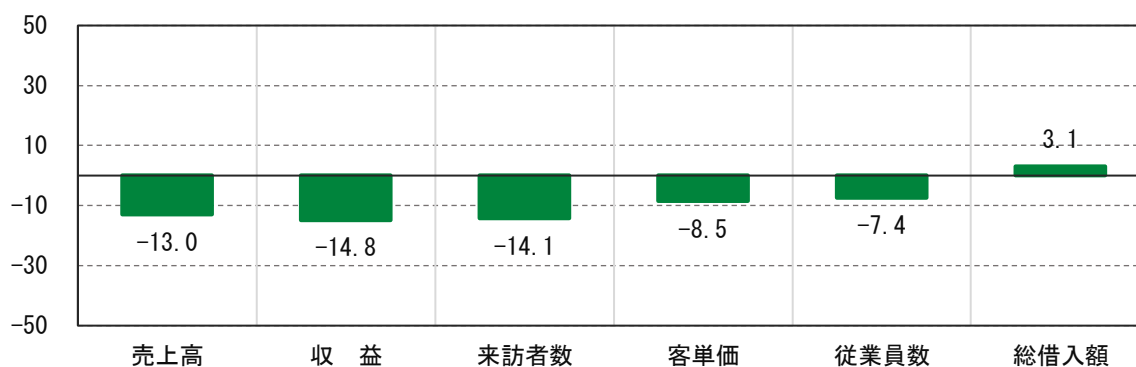


## 5. 観光関連ビジネスの経営状況

### (1) 昨年同月（コロナ禍）と比べた当月の経営指標

- ・昨年同月と比べると、指数化したすべての項目がマイナスで経営状況は悪化
- ・売上高は▼13.0、収益は▼14.8と昨年を大きく下回った。
- ・地域別では、吉田町が売上高と来訪者数で±0.0だったが、残る6市町はマイナス。また、静岡市、島田市、焼津市では総借入額がプラスとなった。
- ・業態別では、宿泊、飲食店、土産・小売、その他で総借入額がプラスとなり、売上が減少する中で資金繰りに苦慮している。

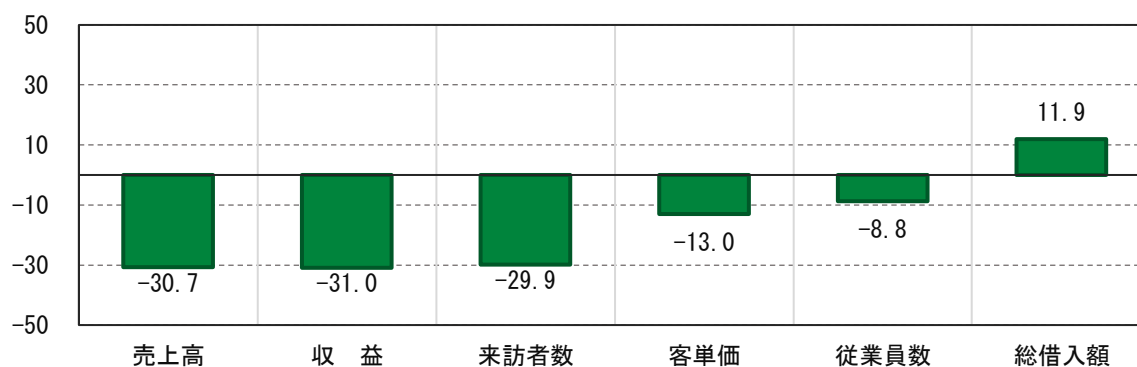
昨年同月（コロナ禍）と比べた当月の経営指標



### (2) 一昨年同月（コロナ前）と比べた当月の経営指標

- ・一昨年同月と比べて、多くの事業者で売上高、収益、来訪者数が減少しており、総借入額についても+11.9と悪化している。
- ・地域別では、藤枝市と吉田町は売上高の落ち込みが他市町よりも小さいが、総借入額は+11.9と悪化するなど、経営状況は芳しくない。
- ・業態別では、飲食店と交通で各項目の落ち込みが非常に大きい。

一昨年同月（コロナ前）と比べた当月の経営指標



(参考)

## 2月の出来事

	出来事
平年	<ul style="list-style-type: none"> <li>・ 2月は、建国記念の日と天皇誕生日の2日、祝日がある</li> <li>・ 1年を通して最も寒く、平野部でも風花(雪)が舞うこともある</li> <li>・ コロナ前は、中国の春節(旧正月)に合わせて、訪日中国人が県内を訪れた</li> </ul>
2019年	<ul style="list-style-type: none"> <li>・ 静岡浅間神社が地元菓子店など6社と、神社にちなんだ弁当や菓子を開発した</li> <li>・ 島田市と市観光協会が観光活性化に向けた地域連携交流会が開催される</li> <li>・ 静岡市梅ヶ島の「黄金の湯」で「鹿もつ鍋を楽しむ会」が開かれる</li> </ul>
2020年	<ul style="list-style-type: none"> <li>・ 「SLフェスタ in 新金谷」が開催されて親子で賑わう</li> <li>・ 島田市の農産物加工体験施設「やまゆり」が3月末で営業休止</li> <li>・ 2月のコロナ感染者数 1人(NHK)</li> </ul>
2021年	<ul style="list-style-type: none"> <li>・ 川根本町・接岨湖で、遊覧船のモニターツアーが行われた</li> <li>・ 静岡市の現代美術作家松瀬千秋さんが、古里の風景を描いたガイド本を作成</li> <li>・ 「ふじえだガールズ・ミーティング」で観光マップの改良が提案される</li> <li>・ 2月のコロナ感染者数 551人(NHK)</li> <li>・ 東京都など10都府県で緊急事態宣言が発出、ただし静岡県は特に発出なし(通期)</li> </ul>
2022年	<ul style="list-style-type: none"> <li>・ 島田市の湯日小跡地を活用したグランピング施設がプレオープン</li> <li>・ 牧之原市の「スウィングビーチ」がワーケーションルームを開設</li> <li>・ 人気ゲーム「あつまれ どうぶつの森」を活用して地域をPRしている藤枝市が、岐阜県瑞浪市と「島好(しまい)都市」として提携</li> <li>・ 焼津市観光協会が温泉タオルやカツオはがきなど観光客向けのお土産商品を開発</li> <li>・ 2月のコロナ感染者数 42,281人(NHK)</li> <li>・ 静岡県を含む18都道府県でまん延防止等重点措置が発出(通期)</li> </ul>

## 2月の気象及び休日

	平均気温 (°C)	最高気温 (°C)	最低気温 (°C)	降水量 (mm)	日照時間 (h)	土日祝日 (日)
2019年2月	9.6	14.0	5.4	84.0	143.7	9
2020年2月	9.4	14.5	4.6	103.0	190.1	11
2021年2月	10.0	15.0	4.9	96.5	213.1	10
2022年2月	6.7	11.8	1.8	55.0	219.2	10

※…気象データは静岡市（静岡地方気象台）

## 2月のガソリン価格

	ガソリン価格※ (円/L)	前年比
2019年2月	144.9	+ 0.7
2020年2月	147.4	+ 2.5
2021年2月	143.3	▼ 4.1
2022年2月	172.6	+29.3

※…各月最終週の静岡県のレギュラーガソリン現金価格

資料：資源エネルギー庁ホームページ